



第20号

加須市社協だより

発行所
 社会福祉法人
加須市
 社会福祉協議会
 加須市下三俣307番地
 TEL 0480-62-6451
 FAX 0480-62-6546
<http://www2.kazosyakyō.jp/>

ひとり暮らし高齢者交流会
 幼稚園の子供たちと
 心温まる交流ができました



不動岡茶道会の指導で毎月行っている
 あけぼの園の茶道クラブ



平成26年度に
 加須市社協で
 行った事業

天然温泉100(とね)の湯!
 お風呂の後は仲間とカラオケ♪
 皆様をお待ちしてまーす

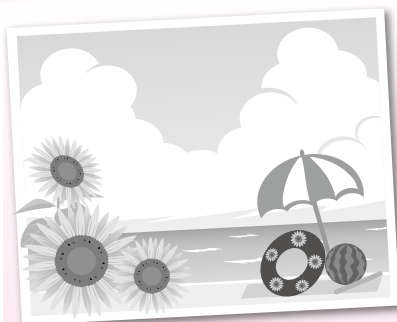


北川辺デイサービスセンター
 皆様のおかげで15周年を迎えました



【主な内容】

- 平成26年度収支決算及び平成27年度収支予算と主な実施事業概要 …… 2～3
- 社協会員加入のお願い …… 4
- 登録ボランティア団体の紹介 …… 5
- お知らせコーナー …… 6～7
- 彩の国あんしんセーフティネットのお知らせ、会長だより、寄附一覧、連絡先 …… 8

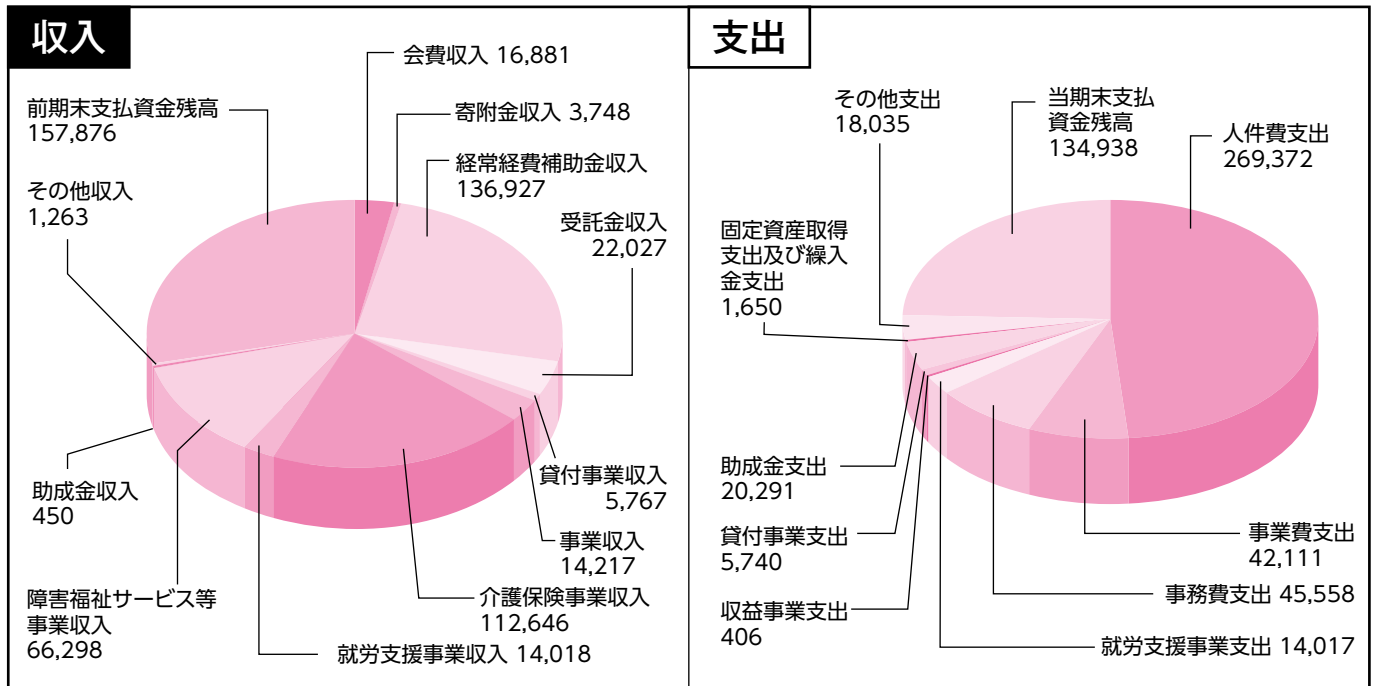


平成26年度収支決算

決算総額

552,118千円

【単位：千円】



【社協の実施事業概要】

高齢者福祉



ひとり暮らし高齢者の見守り活動や元気な高齢者が中心となるサロン活動を実施しています。
敬老会では、各地域で長寿をお祝いしました。

障がい者福祉



目や耳が不自由な方とのコミュニケーションがとれるように、朗読や手話の講座を実施しています。
障がいのあるお子さんとの交流の場を提供する事業も実施しています。

児童・母子福祉

産後に家族から家事援助を受けられない方にヘルパーを派遣し、家事援助を行っています。
親子コンサートなど、親子で一緒に過ごせる時間を提供する事業も実施しています。

地域福祉

体の不自由な方の外出支援のために、車いすや車いす同乗車両の貸出を行っています。
判断能力の不十分な高齢者や知的・精神障がいのある方などが、安心して生活ができるよう定期的に訪問し、福祉サービス利用の援助や必要なお金の出し入れのお手伝いをしています。

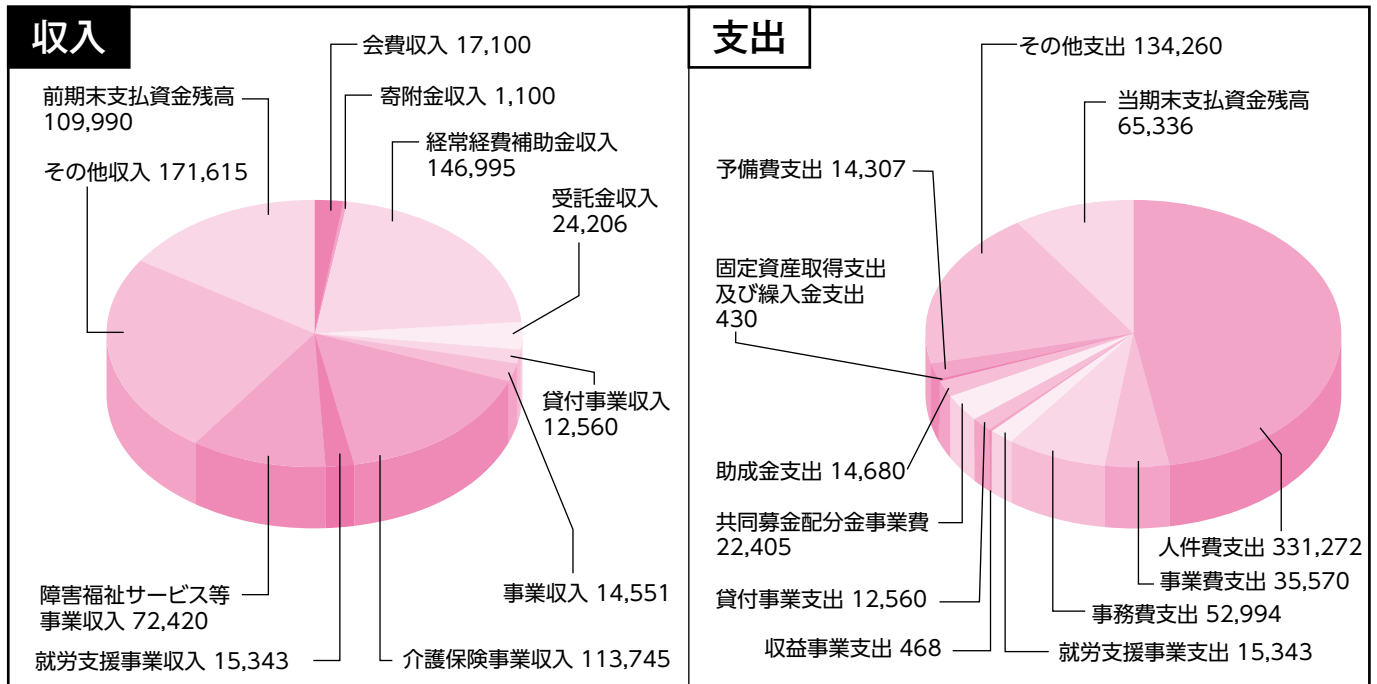


平成27年度収支予算

予算総額

699,625千円

【単位：千円】



障がい者が自立及び社会参加できるよう個々の適性にあった作業を提供し、豊かな生活をおくれるための支援をしています。

あけぼの園

要介護・要支援状態の高齢者に対し、ケアプランの作成やホームヘルプサービス・デイサービスを提供しています。身体・知的・精神障がい者を対象にしたホームヘルプサービスも実施しています。

【介護でお悩みの方は、ご相談ください。】

介護事業

学校で行われる福祉教育に対し、講師派遣や福祉用具の貸出をしています。また、夏にはボランティア体験を目的にした事業を実施しています。

ボランティア活動をされる方へ、ボランティア活動保険の取り扱いも行なっています。

ボランティア

【1000の湯では、天然温泉に入れます。】

管理運営

皆様からの社会貢献活動や社会福祉施設の設備の充実にも充てられています。

日本赤十字社埼玉県支部加須市地区



皆様からの募金は、様々な地域福祉活動や社会福祉施設の設備の充実にも充てられています。

埼玉県共同募金会加須市支会



加須市社会福祉協議会

会員加入のお願い



加須市社会福祉協議会（加須市社協）は、社会福祉法第109条に定められた民間の社会福祉団体です。

本会は、地域住民の皆さまや福祉関係者・団体等のご理解ご協力をいただき、地域福祉の充実に努めています。会費へのご協力をよろしくお願ひいたします。

【会員の種別と会費（年額）】

① 一般会員	1口	500円	④ 団体会員	1口	5,000円
② 賛助会員	1口	1,000円	⑤ 特別会員	1口	10,000円
③ 協力会員	1口	3,000円			

企業や事業所も加入できます。加須市社協に対する会費及び寄附金は所得税額から一定金額が控除できます。控除額についての詳細は、所管の税務署へお問い合わせください。

[問合せ先] 行田税務署 TEL048-556-2121

会費の使いみち



○ひとり暮らし高齢者地域訪問事業

市内在住のひとり暮らし高齢者の方に配食サービスを行うことで、利用者の健康増進や配達する民生委員・ボランティアの方が利用者を見守る機会となっています。

○車いす同乗車両貸出事業

日常的に車いすを使用するなど公共交通機関を利用することが困難な方に対し、社会参加の機会と日常的な外出支援のために、ハンディキャブ車両の貸出しを行っています。



○ボランティア育成・支援事業

5ページに掲載されている団体が本会に登録しているボランティア団体です。本事業ではこれら団体に対し、活動を継続・拡大できるよう情報提供や研修の支援などをおこなっています。

その他の事業にも、会費は財源として活用されています。2～3ページの実施事業概要をご参照ください。

皆さまからの会費



あなたとのつながり—絆—が地域を支えます





社会福祉協議会登録ボランティア団体を紹介します



興味のあるボランティア団体がありましたら、社会福祉協議会各支所（8ページ記載）へお問い合わせください。

No.	名 称	主 な 活 動 内 容	代 表 者	地 域
1	しずくの会	「愛の泉」「光の子どもの家」「あけぼの園」でのバザーの手伝い。「加須けやきハウス」での話し相手、絵手紙、華道、朗読、歌等。その他施設の要望で雑巾づくり、行事の手伝い等を行っています。	石井喜久子	加須
2	すみれの会	「愛泉苑」で庭の花植え替えや話し相手や水深地区のさまざまな行事等に協力をしています。	斉藤 秀子	加須
3	あけぼの会	加須地域9地区の児童遊園地各所の遊具塗装作業を行っています。（企業ボランティア）	松浦 史明	加須
4	朗読ボランティアやよい	市広報誌等を朗読・録音して、視覚障がい者宅に届けています。また、高齢者施設での読み聞かせ、施設等でOHPを使用しての朗読劇などを行っています。	杉田 民子	加須
5	不動岡ボランティア	「みずほの里」や「シャローム」「あけぼの園」で作業やバザーの手伝い、「米米ハウス」の資源回収に協力しています。	関口 洋子	加須
6	朗読サークルありの実	市の広報誌を録音して郵送するほか、外出時のガイドヘルプ活動や視覚障がい者との交流会を行っています。	小川 一枝	騎西
7	サンシャインコーラス	施設等で参加者や季節に合わせたさまざまな歌を披露しています。	福島恵美子	騎西
8	絵手紙藤の会	ひとり暮らし高齢者配食サービスに添える絵手紙を制作。絵手紙には季節の彩りを描いています。	白田 俊子	騎西
9	特定非営利活動法人 ボランティアオアシス	施設等で合唱、舞踊、劇の上演等の活動をしています。	中山 誠一	騎西
10	南京亭一座	施設等で南京玉すだれを披露しています。	穴原 義将	騎西
11	結の会	社協のひとり暮らし高齢者事業の会食会で料理、配膳等を行っています。その他社協行事にも協力参加しています。	藤咲 和子	北川辺
12	北川辺 おはなしの森	北川辺地域内の図書館・保育園・幼稚園・小中学校・高齢者施設で絵本や物語のおはなし会を行っています。	藤咲 和子	北川辺
13	パソコンボランティア	障がい者等へパソコンの使い方（インターネットや打ち方など）を教えています。	鈴木 和子	北川辺
14	たんぼぼグループ	社協「いきいきふれあい事業」で、お茶出しやレクリエーションの手伝いを行っています。	関口裕美子	北川辺
15	老人給食サービス グループ	社協のひとり暮らし高齢者事業の配食や会食会で調理や配食等を行っています。その他社協行事にも協力参加しています。	大塚 春江	大利根
16	たんぼぼの会	「ふれ愛の郷」で週1回喫茶コーナーの手伝いやレクリエーションの補助、また社協の生き生きサークル事業等の手伝いを行っています。	市川 公子	大利根
17	点訳会おとね	問題集や小説、楽譜など様々なものを点訳しています。また、障がい者の点訳指導、学校での点字体験の指導を行っています。	小出 晴世	大利根
18	堀南友の会	大利根地域の旗井神社で、月1回ふれあいサロンを開催しています。毎回30人前後の地域の高齢者が参加しています。	長谷川三江	大利根



一緒にボランティア
しませんか？



お知らせコーナー

朗読ボランティア講座 参加者募集

本の読み聞かせや視覚障がい者の方へ広報紙をCDなどに吹き込んでお届けするボランティアを養成する入門講座です。



- ◎日 時 10月9日～12月11日
毎週金曜日（全10回）
14:00～16:00（2時間）
- ◎場 所 市民プラザかぞ5階
青年センター活動室
- ◎対 象 朗読ボランティアに興味のある方
- ◎参加費 無料
- ◎申込方法 各支所へ電話にてお申込みください。
- ◎問合せ先 各支所へ

親子遊び場 参加者募集

今回の「親子遊び場」は、「みんなで作ろう！手作り工作」を行います。大人も子どもも障がいがあってもなくてもみんなで楽しく作って遊んじゃいましょう！！

何を作るかは当日のお楽しみ～♪

【市民プラザ加須会場】

- ◎日 時 7月18日(土)
10:00～12:00

【キャッスルきさい会場】

- ◎日 時 8月22日(土)
10:00～12:00
- ◎対 象 市内在住の小学生とその家族
- ◎定 員 各会場とも30名
- ◎持ち物等 動きやすい服装、飲み物
- ◎申込方法 各支所へ電話にてお申込みください。
- ◎問合せ先 各支所へ

障がい児者親子のつどい 参加者募集

秋の行楽シーズンにご家族で日帰り旅行を楽しみませんか。

筑波宇宙センターの見学にぶどう狩りと内容も充実しています。ぜひ、ご参加ください。

- ◎日 時 9月27日(日) 8:30市内出発
(集合場所については後日連絡いたします)
- ◎場 所 JAXA筑波宇宙センター他
- ◎対 象 市内在住の知的障がいのある方とその家族80名
- ◎参加費 大人3,000円（中学生以上）
小人2,000円（4歳～小学生）
3歳以下無料(昼食のご用意はありません)
- ◎申込方法 9月4日(金)までに参加費を持参の上、各支所窓口にてお申込みください。ただし定員に達した場合受付終了。
- ◎問合せ先 各支所へ

彩の国ボランティア体験 プログラム事業が始まります

ボランティアに興味はあるけれど、今まできっかけがなかったという皆さん。気になるプログラムがありましたら、この夏ぜひチャレンジしてみませんか。

- ◎期 間 7月下旬～8月末
- ◎対 象 小学生～一般の方
- ◎問合せ先 各支所へ
- ※詳細及び申込書は同封冊子をご覧ください。なお、申込書は社協ホームページ（表紙のURL）からもダウンロードできます。



在宅介護者リフレッシュ旅行 参加者募集

介護者の方が日頃の疲れを癒し、明日への活力を目的としてリフレッシュ旅行を行います。



- ◎日 時 11月11日(水)～11月12日(木)
1泊2日
- ◎場 所 上諏訪温泉<諏訪湖ホテル>
- ◎対 象 市内在住の在宅介護を行っている方(障がい者、高齢者等)
- ◎定 員 21名 先着順(この他に久喜市からも参加予定です)
- ◎参加費 無料
- ◎受付期間 7月10日(金)～9月10日(木)
- ◎主 催 (公財)さいしん福祉財団
- ◎詳しい参加条件、申込は各支所へお問い合わせいただくか、社協ホームページをご確認ください。

傾聴ボランティア 養成講座参加者募集

「傾聴」(人の話に耳を傾ける)は日常会話とは違い、相手のところに寄り添うものです。傾聴から多くのものを学び、ボランティア活動や日常生活に活かしてみませんか?経験者も初心者もぜひご参加ください。



- ◎日 時 9月9日(水)、9月17日(木)
13:30～15:30
- ◎場 所 パストラルかぞ1階多目的室
- ◎対 象 傾聴に関心のある方
- ◎定 員 30名程度
- ◎参加費 無料
- ◎講 師 特定非営利活動法人埼玉カウンセリングセンター 高倉恵子氏
- ◎申込方法 8月31日(月)までに電話にてお申込みください。ただし定員に達した場合受付終了。
- ◎問合せ先 各支所へ

手作りジャム販売中!



あけぼの園で栽培したルバーブ(シヨクヨウダイオウ)の茎で作る酸味の効いた大人のジャムはいかがですか?体にとっても良いジャムです。一度お召し上がりください。

- ◎価 格 250円/90g
- ◎賞味期限 1ヶ月程度
- ◎毎月限定 100個
- ◎問合せ先 あけぼの園へ

登録ヘルパー募集

加須市社会福祉協議会では、一緒に働いてくれる登録ヘルパーを募集しています。



- ◎時 給 1,050円
(+交通費:1件につき200円)
- ◎勤務時間 要相談
- ◎年 齢 60歳未満の方
- ◎資 格 ①ホームヘルパー2級以上
または介護職員初任者研修修了者
②普通自動車運転免許
- ◎必要書類 ①資格証明書の写し
②履歴書(様式不問)
- ◎問合せ先 加須・騎西・北川辺支所へ

彩の国あんしんセーフティネットのお知らせ



埼玉県内の社会福祉法人で構成する「埼玉県社会福祉法人社会貢献活動推進協議会」では、地域の生活困窮者に対する相談支援事業『彩の国あんしんセーフティネット事業』を行っています。

この事業は、失業・虐待・DV・けがや病気などが原因で生活に困っている人たちに寄り添って、訪問・相談を通じて必要な制度につなぐ活動を行うものです。緊急を要する場合は、食材の提供などの経済的援助も行います。本会ではこの事業を実施している社会福祉法人を支援しています。

詳しくは、本会の各支所へお問い合わせください。

会長だより



会長 大橋 良一

いよいよ本格的な夏が到来します。会員の皆様、いかがお過ごしでしょうか。今年も社協会員増強運動の時期を迎えました。社協は、市民の皆様が会員になることで、会員相互が地域福祉を推進する団体です。加入していただいた会員の皆様の会費は、事業を実施するための貴重な財源となります。

本会は、福祉サービスを利用する際、会員のみにも与えられる特別なサービスを設けていません。それは、会費の協力が困難な方こそ、福祉的援助が必要である場合が多いことや、事業の幅を狭め、会費の有効活用に支障があるからです。

では、貴重な浄財を提供し、社協会員になる意義はどこにあるのでしょうか。それは、時代にあった地域福祉サービスを実現する主体になることに他ならないと考えます。社協には、市の受託事業や介護サービス事業等、制度に基づく事業がある一方で、地域の意向を柔軟に取り入れ、会員の皆様の協働で行う事業が多くあります。むしろこちらこそが、社協にふさわしく、会員の皆様の協力が求められる分野であります。

どうか社協会員になることで、市民としての絆を深め、地域福祉活動の発展に寄与していただければ幸いです。

ご厚意ありがとうございました

社協一般寄附（平成27年2月16日～平成27年6月5日）

氏名・団体名（順不同・敬称略）	金額（円）及び数量
ポアールダンスクラブ	20,000
狩野隆治	6,000
加須リサイクル市場	15,000
元北川辺町長倉上皖教氏旭日双光章受賞記念祝賀会参加者一同	22,383
ユニー(株)ピアゴ大桑店	49,387
丸山進、梅山利夫、丸山辰夫、田村幹夫、梅山要一	37,909
加須市騎西農家組合連合会	22,725
(株)ベルク加須久下店 お客様一同	1,619
渡良瀬カントリークラブ	60,000
加須ダンスクラブ	30,000

氏名・団体名（順不同・敬称略）	金額（円）及び数量
宝月企画	20,110
コスモス南篠崎店	1,006
松本たつえ	20,000
騎西ダンス連盟	30,000
栗橋国際カントリークラブ	316,600
第34回加須市民チャリティゴルフ大会	250,500
秋間豊子	リハビリパンツ320枚
匿名 15件	60,620
匿名 1件	紙パンツ60枚、パット140枚

【お詫びと訂正】

本紙第19号（平成27年3月15日発行）の記事に誤りがありましたので次のとおり訂正させていただきます。

○8頁中段 【社協一般寄附】の「加須市厚生保護女性会」を「加須市更生保護女性会」に改めます。

関係者の皆様には、改めてお詫び申し上げます。

社協連絡先一覧

各講座、イベントの申込み、問合せについては、土、日、祝日を除いて、午前8時30分から午後5時15分まで、右記のとおり本所、各支所の窓口で受付いたします。ご連絡をお待ちしております。

本所(加須支所)	TEL 0480-62-6451 FAX 0480-62-6546	〒347-0007 加須市下三俣307番地
騎西支所	TEL 0480-73-2341 FAX 0480-73-3516	〒347-0104 加須市根古屋633番地2
北川辺支所	TEL 0280-62-4000 FAX 0280-62-4766	〒349-1201 加須市柳生50番地1
大利根支所	TEL 0480-72-5069 FAX 0480-72-1716	〒349-1133 加須市琴寄903番地
あけぼの園	TEL 0480-63-2010 FAX 0480-63-0720	〒347-0011 加須市北小浜800番地1