



第27号

# 加須市社協だより

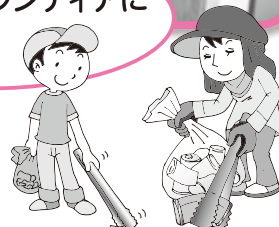
発行所  
 社会福祉法人  
**加須市**  
**社会福祉協議会**  
 加須市三俣一丁目10番地4  
 TEL 0480-62-6451  
 FAX 0480-62-6546  
<http://www2.kazosyakyo.jp/>

ホームページも見てね!

## 災害ボランティアセンター立ち上げ訓練 実施しました!!



私はこのボランティアに行きます!!



平成29年1月28日(土)に災害ボランティアセンター立ち上げ訓練を実施しました。  
 当日は市内のボランティアをはじめ、加須市赤十字奉仕団や他市社協職員、行政職員、本会職員の合計98名が参加しました。  
 今年は新たに炊き出し訓練、災害時生活支援体験などもあわせて実施しました。

▲あけぼの園にて  
二ス掲示板の前で  
活動場所の選択中



三俣コミュニティセンターにて  
▼埼玉県社協による講演会



▲加須消防署にて  
災害時生活支援体験の講習



▲あけぼの園にて  
赤十字奉仕団による炊き出し

### 【主な内容】

第7回加須市社会福祉推進大会 .....	2~3
健康長寿お達人市民受賞者インタビュー .....	4
冬のイベント・事業報告 .....	5
平成28年度赤い羽根共同募金・地域歳末たすけあい募金報告 .....	6
お知らせコーナー .....	7
会長だより、寄附一覧、連絡先 .....	8



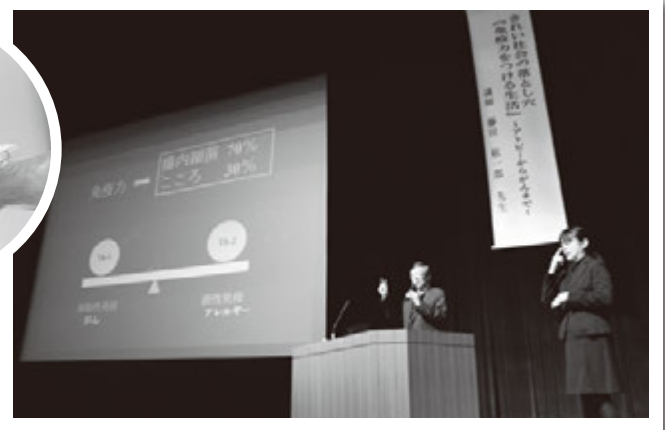
# 第7回加須市社会福祉推進大会 開催報告

平成29年2月18日（土）、第7回加須市社会福祉推進大会をパストラルかぞ大ホールにて開催しました。

大会当日は、受賞者をはじめ、市内の福祉関係者及び地域の方々あわせて約700人が参加しました。長年にわたり社会福祉の増進に功績のあった方、本会の発展に寄与された方、個人60名・15団体の皆様に表彰状及び感謝状を贈呈しました。（受賞者3ページに掲載）



また、行政と福祉協力団体、医療・介護関係者をはじめとする地域の皆様と一層の連携をはかり、市民の命・健康・生活を支えるため、一丸となって福祉のまちづくりに取り組むことを大会宣言として提案し、採決されました。



記念講演として、東京医科歯科大学名誉教授の藤田絢一郎氏による「きれいな社会の落とし穴 免疫力をつける生活」アトピーからがんまで」と題して、最新の免疫医療についてユーモアも交えて楽しくわかりやすく話して頂きました。

キレイ社会が私たちの体を守る常在菌を排除し、その結果免疫力

が低下し、昔なかったアレルギー性疾患が今、現代病になっているそうです。

免疫力を高めるには、腸内細菌が70%、自然免疫力が30%影響します。大切なこととして、腸を元気にしストレスのない笑いの多い生活をする事で、遺伝子も変わり、病気になるにくい体になるということです。

会場の参加者は、最初から最後まで大声で笑いながら藤田先生の講演を聞いて、免疫力を高めていました。



大利根マジッククラブアトラクション

開会前のアトラクションとして大利根マジッククラブの皆さんにマジックとイリュージョンをご披露していただきました。

# 第7回加須市 社会福祉推進大会 受賞者一覽

## 《表彰状贈呈の部》 （順不同 敬称略）

### 民生委員・児童委員

- 鈴木秋子
- 中村伸子
- 小川洋子
- 山中利平
- 千野静子
- 新井好子
- 有山喜與子
- 野焼桂子
- 黒田實
- 鈴木貴子
- 砂川民江
- 出井正
- 長島弘
- 小山さち子
- 小林茂代子
- 水野薫
- 大鹿美佐子
- 柳千津子
- 木村八重子
- 中田和可子
- 高橋好江
- 細井あい子
- 齋藤浩子
- 森田久子
- 浅野とよ子
- 川村志賀子

### 自治協力団体代表者

- 田口義夫
- 小林達夫
- 野口恭子
- 梶原憲治
- 小林良照

### 本会役員等

- 梅澤健一郎
- 和田芳三

### ボランティア団体

- たんぽぽ
- 騎西子どもおはなし会
- おはなしよんでの会 たまて箱
- なのはな文庫
- ピーカーブー

### ボランティア個人

- 鈴木せい
- 小野田悦子
- 遠藤康江
- 椎井律子
- 秋山恵子
- 佐藤良子
- 柿沼純子
- 児玉幸子
- 藤咲和子
- 長浜一子
- 宮倉良三



### ボランティア個人

- 関根千枝子
- 黒田清子
- 石井喜美子
- 木村八郎



### 社会福祉団体役員等

- 和田芳三
- 内田親
- 青木利雄

### 健康長寿お達者市民

- 比留間龍三
- （4ページにインタビュー記事掲載）

### 社会福祉活動協助団体

- 騎西身体障害者福祉会

### 《感謝状贈呈の部》 （順不同 敬称略）

#### 寄附個人・団体

- 岡田一夫
- 影山恵子
- 末柄定弥
- 渡邊清康
- 藤井孝
- 河野雪雄

### 株式会社など

- 株式会社なとり
- 渡良瀬カントリークラブ
- 第35回加須市民チャリティーゴルフ大会
- フジモトHD株式会社
- 日本ワイパブレード株式会社

### 会員増強運動協力個人・団体

- 大黒屋典礼有限公司
- 医療法人十善病院
- 斉藤糧穀株式会社
- 有限会社近藤自動車整備工場

### 共同募金協力個人・団体

- 松村歯科医院

### 本会役員等

- 塚本義正



受賞者インタビュー

# 「無理せずおらかに！」

大正5年生まれで元気に100歳をむかえられました。

## 比留間龍二さん



社会福祉推進大会では要介護認定をうけずに100歳を迎えられた元気な市民を表彰しております。今回は騎西地域高柳地区にお住まいの比留間龍二さんが受賞されました。比留間さんの元気の秘訣、生きがいなどをお伺いしました。

### 家族構成を教えてください

娘夫婦と3人で暮らしております。

### 若いころのお仕事を教えてください

薬品関係の仕事を10年ほどした後、埼玉県警の加須所管内に33年間勤務いたしました。

### これまでの人生で一番大変だったことを教えてください

昭和22年のカスリーン台風時に当時加須署勤務であった私にも応援要請が来ました。署の仲間と乗り合わせて現場へ向かう途中で利根川の堤防が決壊し、応援に行つた車が濁流に飲まれ次々と横転しました。私も転がっていく車の中で頭が真っ白になる思いでしたが、運よく車外に放り出されることなく腕を骨折する程度で助かりました。同僚のなかには車の下敷きになつて亡くなった者もいました。今思い出してもつらい気持ちになります。

### 今まででうれしかったことは？

昭和61年に昭和天皇から皇居の豊明殿において夫婦で青色桐葉章の叙勲を賜つたことです。それ以上にうれしかったのは娘たちの結婚です。2人の娘がいますが1人は市外で家族を持ち、もう1人が同居しております。孫4名、ひ孫8名に恵まれました。正月もみんなで集まるのが楽しみです。

### 日課を教えてください

退職後は交通安全協会の事務局にいたため、老人クラブやコミュニティ協議会の会計の仕事をまかされることが多く、普段から頭を使つていたので今でも計算は苦になりません。また、時間ができてからは30年間欠かさず日記をつけ

ております。

### 元気で長生きの秘訣を教えてください

一般的なことですが、酒を飲まず、タバコも吸わず好き嫌いせず何でも食べることです。私は60でタバコをやめました。もともと体が丈夫なほうではなかったため、いつもと少しでも体の調子が違う時は無理をせずにすぐに病院に行きます。ペースメーカーが入っているので、体のことには人一倍注意を払っています。

### 人生でもっとも大切なものは何ですか？

体の健康が一番です。体が丈夫でなければ、何事も楽しめません。自分自身の体と向き合ひ、無理はしないことが大事です。若いときはよく旅行をし、ゲートボールも楽しみました。

### 若い人たちへ一言お願いします

あまり細かいことにくよくよせずにおおらかに生きてください。いろんな苦労もいつか乗り越えられます。小さな事も継続していくことに意味があると思います。

天気の良い日は散歩を楽しんでいるという比留間さん。人生をおおらかに楽しんでるからこそその素敵な笑顔を見せていただきました。比留間さん、本当にありがとうございます。これからもお元気で過ごしてください。

# 冬のイベント・事業報告



社協ではこの冬たくさんのイベント・事業を開催いたしました。  
その一部をご紹介します。



## 「こころの健康講座」(12月13日)in市民プラザかぞ



メンタルヘルスについて学ぶことにより、精神障がい者及びその家族に対する理解を深め、あたたかい地域づくりの一助となることを目的として実施しました。講師には不動ヶ丘病院院長 岡安美紀生先生をお迎えし、「ストレスとは何か」「ストレスへの対策方法」などを分かりやすく教えていただきました。質問も多数飛び交い、受講生の真剣さが伝わってきました。



## 「在宅介護者会食会」(12月20日)in加須市大利根総合福祉会館



在宅で介護を担う家族のストレスや孤立感を軽減し、介護者相互の交流を深めるため会食会を行いました。介護に役立つ情報として加須市保健センター 歯科衛生士による口腔ケアについての講話、舌専用の歯ブラシの実演講習も行い、参加者からは「いろいろな話が聞いて良かった。」「元気をもらいました。」などの感想をいただきました。

## 「社協♥ぽこ♪あ♪ぽこ おやこふれあいコンサート」(1月7日)inパストラルかぞ



市内在住の子どもとその保護者を対象に、親子のふれあいをテーマにコンサートを開催しました。加須市社協登録ボランティアの「ぽこ♪あ♪ぽこ」の歌、「まりずむん」のドラム、マリンバ、ハーブなどの生演奏、県社協マスコットシャキたまくんの登場に、赤ちゃんから大人まで楽しい時間を過ごしました。



## 「第21回ホットハートフェスティバル」にあげぼの園が参加しました。(2月3日～5日)inモラージュ菖蒲

県内22ヶ所の障がい者施設が集い、制作した自主製品を、障がいを持つ人たちが自ら販売しました。あげぼの園では陶芸や織物、ドライトマトを販売し、41,900円の売上げを得ることが出来ました。ありがとうございました。



北川辺産のミニトマトを乾燥させドライトマトにしました。オリーブオイル漬けや野菜スープに入れたり、いろいろ活用できます。購入希望の方は、園まで連絡ください。



# 平成28年度赤い羽根共同募金・地域歳末たすけあい募金報告

	募金額合計
赤い羽根共同募金	15,209,016円
地域歳末たすけあい募金	9,634,165円



ご協力ありがとうございました

【平成29年2月15日現在】

## 赤い羽根共同募金 (大口・法人募金)

### <加須地域>

※5,000円以上掲載 (順不同・敬称略)

50,000円：日本郵便(株) (加須市内郵便局)

10,000円：(医)社団弘人会中田病院、(医)社団成慶会本町福島クリニック、矢嶋医院、(医)藍生会不動ヶ丘病院、神沼整形外科医院、(医)加藤子どもクリニック、塩崎歯科、(株)いずみ寿司、(株)オートセンター田沼、(株)アプロニアパレル、特別養護老人ホームみずほの里、北埼玉食肉センター事業協同組合、福島勇、松永喜芳、松村二郎、野中信孝

5,000円：不動岡保育園、松敬産業(株)、松村医院、サイレキ建設工業(株)、松村歯科医院、中田屋(株)加須工場、(株)むさしの村、(株)須賀、ヤマケイプレコン(株)、(株)横川興業、長昌院、町田由男、(株)シープランツ

### <騎西地域>

15,000円：(社福)さかえの会吉川保育園

5,000円：阿部仁三

### <北川辺地域>

10,000円：長谷歯科医院、藤井孝

5,000円：(株)長澤、(株)柿沼製作所、(有)美登ハウジング、ほくさい農業協同組合北川辺支店、(有)かたやま、(株)サンケー技工、さいとうサラダ館、セブンイレブン麦倉店

### <大利根地域>

10,000円：(有)孝栄総業、(株)インデ硝子、井澤倉庫、(株)塚本工務店、(株)栗原造園、高澤商店、(有)大竹製作所、(有)並木組、(有)金屋自動車、(株)糸井建材店、籠宮商店、吉備工業(株)、(株)大利根造園、加納商店、(株)米米俱樂部、西浄寺、金子商店、小林医院、大都鉄工(株)、(有)鳥海清人商店、(株)中村製置、善定寺、大杉歯科医院、丸山運輸倉庫(株)、第一貨物(株)、東耀寺、(有)ウチダ、小林自動車整備工場、阿佐間八幡神社、金乗院、東埼玉バプテスト協会、アイワイフーズ(株)、(株)キャストック、タカラスタンダード(株)、池上金型工業(株)、城北工業(株)、日本化学産業(株)、香栄興業(株)、(株)NPカラープラザ、大洋印刷(株)TAIYOWAVE、(株)コロバン埼玉工場、ニッタン電子(株)大利根工場、NGKメテックス(株)、富士印刷(株)、富士ベッド工業(株)、(株)ラスコ

5,000円：(有)大谷電気、(有)三嶋建材、寿司割烹くろ川、(株)ペリカン大利根工場、渡辺造園、(有)梅沢鉄工所、(有)小島製作所、(株)大利根運輸、飯塚製作所、(有)大和建設工業、(有)エネテックカワシマ、コーワ(株)、(株)育峯紙業、(株)もちや、(株)大西製作所、(株)大塚建設、萩原歯科医院、(株)サン旅行センター、(株)大塚興業社、蓮花院、武蔵野環境(株)、(株)ダイヤ整環、久保クリニック、(有)小林電気工事、ほくさい農業協同組合大利根中央支店、龍蔵院、大利根タクシー(有)、きくや、サンコー物流(株)、天理教新豊野分教会、福山製作所、田中園芸、高瀬自動車工業、島田商店、トキタ種苗(株)、(有)錦泉、(有)平和自動車工業、埼玉ニチレキ(株)、野中製麺所、秋山建設(株)、武州運輸倉庫(株)、東京金商(株)、矢口産業(株)、(株)ジーエーシー埼玉工場、京葉流通倉庫(株)、(株)エーディーケイ、アドコマットジヤパン(株)、(株)ライオンロジスティクス、(株)ロジメディカル、ピップ物流(株)北関東センター、光製菓(株)

## 地域歳末たすけあい募金 (大口・法人募金)

### <加須地域>

※5,000円以上掲載 (順不同・敬称略)

10,000円：(医)社団弘人会中田病院、(医)社団成慶会本町福島クリニック、(株)オートセンター田沼、(株)アプロニアパレル、特別養護老人ホームみずほの里、北埼玉食肉センター事業協同組合、福島勇、野中信孝、松村二郎

5,000円：(株)シープランツ、松敬産業(株)、ヤマケイプレコン(株)、(株)横川興業、(株)須賀、(株)むさしの村、中田屋(株)加須工場、松村医院、サイレキ建設工業(株)、長昌院、松村歯科医院、町田由男

騎西地域では、篤志家の皆様に社協会費(個人大口・法人)でご協力いただいております。

### 平成28年度 日本赤十字社員増強運動の報告 (追加報告)

平成28年11月16日～平成29年2月15日

<大利根地域> 15,000円 丸山友章

### 平成28年度 社会福祉協議会費 (追加報告)

平成28年11月16日～平成29年2月15日

<騎西地域> 5,000円 フリージアマクロス(株)

# お知らせコーナー

## 盆栽まつりに参加します！

あけぼの園で製作した植木鉢や皿、織物、ドライフルー  
ツなど販売します。

また、串団子や焼きそば、ジュースも販売する予定で  
るので、ぜひ足をお運びください。

◎日 時：平成29年5月3日(水)～5日(金)

午前9時～午後5時

※最終日は午後4時で終了です。

◎場 所：大宮盆栽村（さいたま市北区盆栽町）

※盆栽園の九霞園さんの前です。

◎問合せ先：あけぼの園

## 産後支援ヘルパー派遣事業

出産後に家族等から援助が受けられず、日常生活を  
営むのに支障がある家庭に、ホームヘルパーを派遣し  
子育ての支援を行います。

◎対象者：市内に居住し、出産のため入院し、退院し  
た日から3ヶ月以内で、家族等から家事援

助が受けられない方

◎派遣回数：1日1回（30回を限度）

◎派遣時間：1日2時間以内 午前9時～午後4時まで  
の間

◎支援内容：家事全般、赤ちゃんのお風呂介助、手伝い  
など

◎利用料：世帯の所得に応じて1時間当たり0円～  
650円

利用手続き等の詳細につきましては、市役所ごとも政  
策課、各総合支所福祉課にお問い合わせください。

## 平成29年度ボランティア活動保険・ボランティア行事用保険に加入できます 3月1日から受け付けています。

### ボランティア活動保険

ボランティア活動中のさまざまな事故によるケガや損  
害賠償責任を補償します。

●補償期間：平成29年4月1日午前0時から  
平成30年3月31日午後12時まで

※補償期間の途中で加入される場合も下記の保険料となります。  
※中途加入の場合は、加入手続き完了日の翌日午前0時からの補償とな  
ります。

プラン	Aプラン	Bプラン
死亡保険金	1,320万円	1,800万円
通院保険金 日額	4,000円	6,000円
加入対象 活動	国内における「自発的な意思により他人や社会に貢献する無償のボランティア活動」で、次の①から③までのいずれかに該当する活動であること ①社会福祉協議会に登録してあるグループであること ②社会福祉協議会に届け出た活動であること ③社会福祉協議会に委託された活動であること	
賠償責任 保険金	5億円（対人・対物共通）	
名簿の提出	団体で加入の場合は、既作成の名簿のコピーを添付	
保険料 (1人)	基本タイプ 350円	天災タイプ 510円
	天災タイプ 500円	天災タイプ 710円

### ボランティア行事用保険

地域福祉活動やボランティア活動のさまざまな行事に  
おける主催者や参加者のケガ、主催者の賠償責任を補償  
します。

●補償期間：行事開催期間（加入手続き完了日の翌日午  
前0時以降の行事開催日から保障されます）

Bプランは宿泊を伴う行事用です

プラン	Aプラン			Cプラン(新設)
死亡保険金	400万円			
通院保険金 日額	2,200円			
加入対象 行事	日帰り行事 ※行事内容によって保険料が変わります。			日帰り
保険料 (1日1人)	A1行事 28円	A2行事 126円	A3行事 248円	A1区分の行 事で建物内 (施設内)で 開催する行事 28円
賠償責任 保険金	対人 対物	2億円 1,000万円		
名簿の提出	必須			不要
往復途上の補償	あり			なし
最低保険料	560円	2,520円	4,960円	560円

注意：学校行事や自治会行事など対象とならない活動もあります。

- 加入時に必要な物：印鑑、掛け金、名簿（行事用保険Cプランは除く）
- 申込み・問合せ先：各支所窓口へ

## 会長だより



会長 大橋 良一

寒さも一段落し、陽射しも春めいてまいりました。市民の皆様、お元気にお過ごしでしょうか。

ところで、皆様は災害ボランティアセンターをご存じでしょうか。地震、台風等による災害が発生した際、被災地では災害ボランティアによる支援活動が大きな力となります。市内外からのボランティアを受け入れ、被災者宅等へ派遣する橋渡しをするのが、災害ボランティアセンターです。加須市地域防災計画では、大規模災害で本市が被災した時、社会福祉協議会が同センターを立ち上げるようになっていきます。

その運営の訓練を、あけぼの園で、社協職員、市職員、赤十字奉仕団、社協登録ボランティア、市民ボランティアの98人が参加し実施したところでありました。震度6の震災により市内各地に被害が出ているという想定のもと、ボランティア役とセンタースタッフ役に分かれ、災害時さながらの訓練が行われました。

訓練の中で、課題も見えてきました。特に、限られた時間の中で、被災者の要望を的確に聴取すると同時に、全国から駆けつけるボランティアの特性を把握し、効果的に両者を結びつける事は困難を極めます。

では、スムーズに実施するには、どのようなことが必要でしょうか。

社協窓口には、毎日、福祉援助を必要とする市民が相談に訪れます。そのような中で、相手の立場をどのようにとらえるかの能力を磨くことが、災害時の対応力向上につながります。ヒントは日々の業務の中にあると考えておりますので、これからは職員力のアップに努力してまいります。

## ご厚意ありがとうございました

社協一般寄附（平成28年11月16日～平成29年2月15日）

氏名・団体名(順不同・敬称略)	数量及び金額(円)	氏名・団体名(順不同・敬称略)	数量及び金額(円)
騎西身体障害者福祉会	26,150	丸山友章	1,500
加須市童謡のふる里 おおとね市民まつり農業まつり部会	10,900	加須市童謡のふる里 おおとね市民まつり実行委員会	10,000
主穀作受託者協議会	9,875	カトレアダンスクラブ	27,440
渡邊清康	141,160	山中美代治	10,000
株式会社 なとり	100,000	北川辺青果物出荷協議会	1,222
加須リサイクル市場	10,000	加須市商工会 騎西支所	82,661
松永喜芳	100,000	日産緑化株式会社 埼玉支店	カセットガス発電機
渋谷紀美男	新米 30キロ	ラジオ体操 あさとも	5,000
ほくさい農業協同組合 騎西中央支店	116,620	全日本演歌倶楽部、彩	17,110
ほくさい農業協同組合 加須中央支店	36,575 新米 123キロ	第一生命労働組合熊谷営業職支部	20,508
アドバンテスト労働組合	24,000	匿名2名	車椅子1台、シルバーカー1台、 フットマッサージ機5台
中山和代	30,000	匿名6名	55,300

## 社協連絡先一覧

各講座、イベントの申込み、問合せについては、土、日、祝日を除いて、午前8時30分から午後5時15分まで、右記のとおり本所、各支所の窓口で受付いたします。ご連絡をお待ちしております。



本所(加須支所)	TEL 0480-62-6451 FAX 0480-62-6546	〒347-0009 加須市三俣一丁目10番地4
騎西支所	TEL 0480-73-2341 FAX 0480-73-3516	〒347-0104 加須市根古屋633番地2
北川辺支所	TEL 0280-62-4000 FAX 0280-62-4766	〒349-1201 加須市柳生50番地1
大利根支所	TEL 0480-72-5069 FAX 0480-72-1716	〒349-1133 加須市琴寄903番地
あけぼの園	TEL 0480-63-2010 FAX 0480-63-0720	〒347-0011 加須市北小浜800番地1