



第 32 号

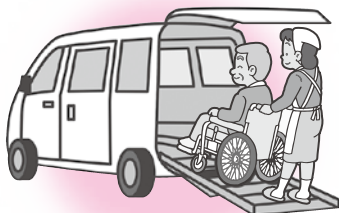
加須市社協だより

発行
社会福祉法人
加須市
社会福祉協議会
加須市三俣一丁目10番地4
TEL 0480-62-6451
FAX 0480-62-6546
<http://www2.kazosyakyo.jp/>

ホームページも見てね♪

今年度も社協の会員加入にご協力を よろしく申し上げます

地域福祉充実事業



一般会費

500円の使い道



高齢者福祉事業



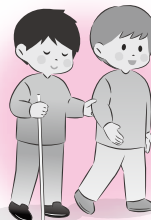
児童・母子福祉事業



福祉教育・ボランティア事業



障がい福祉事業



皆さまからお預りした
会費は、さまざまな福祉
事業に使われております。

【主な内容】

- 平成29年度事業報告及び収支決算 2
- 平成30年度事業計画及び収支予算 3
- 福祉教育推進事業について 4
- 登録ボランティア団体の一覧 5
- お知らせコーナー 6~7
- 会長だより、寄附一覧、連絡先 8

◎募集時期 通年

◎会員の種類および会費

- 一般会員 500円
- 賛助会員 1,000円
- 協力会員 3,000円
- 団体会員 5,000円
- 特別会員 10,000円



平成29年度事業報告・決算



本会では、地域福祉活動計画（平成29年度から平成33年度）の5か年計画に基づき、基本理念である「ともに生き、ともに支え合うまち かぞ」を実現するため事業を展開しております。その中から平成29年度に実施した重点事業を報告いたします。

【ともに支え合い・助け合う人づくり】に関する事業

●福祉ふれあい広場事業（事業費 297,061円）

大利根総合福祉会館において、福祉体験や福祉バザー、介護相談、模擬店等を実施しました。（来場者約500人）

●福祉教育推進事業（事業費 998,702円）

市内の小・中学校及び特別支援学校で行われた福祉教育に、講師の派遣又は助成金の交付、備品等の貸し出しを行いました。（市内31校）

●手話奉仕員養成講座開催事業（事業費 981,650円）

入門課程は22人、基礎課程は11人が受講しました。

【健やかにいきいきと暮らせるまちづくり】に関する事業

●生き生きサークル事業（事業費 2,005,667円）

65歳以上の高齢者で介護保険の要介護認定を受けていない方を対象にした手芸や趣味、脳トレ等のサークル活動に延べ1,128人が参加しました。

【安心して暮らすことができるまちづくり】に関する事業

●福祉サービス利用援助事業（事業費 1,929,719円）

認知症高齢者・知的障がい者・精神障がい者などに対し、生活支援員を通じて福祉サービス利用時の手続き支援や生活費の管理を行いました。

●ひとり暮らし高齢者地域訪問事業（事業費 3,768,956円）

毎月1回以上、市内在住70歳以上のひとり暮らし高齢者に対し、配食サービスを行い延べ9,303人の見守りの機会としました。

●敬老会開催事業（事業費 16,679,422円）及び金婚お祝い事業（事業費 167,184円）

市内在住75歳以上の方に対して、敬老の日を中心に各社協支部で敬老会を行い、8,191人が参加しました。また結婚50年を迎え、市から祝状を贈られた107組の御夫婦に記念品を贈呈しました。

【福祉サービスが利用しやすい仕組みづくり】に関する事業

●親子ふれあい事業（事業費 435,373円）

加須市内の子どもたちとその家族を対象に「歌う海賊団ッ！」によるコンサートを実施し、230人が参加しました。

決算総括表

《収入》

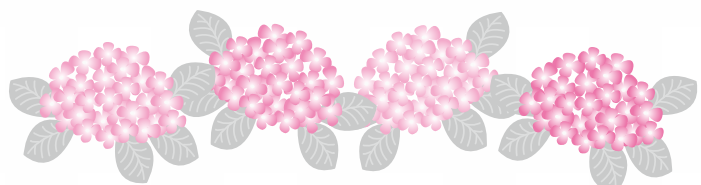
(単位：円)

勘定科目	決算額	%
会費収入	16,754,800	3.0%
寄附金収入	1,744,389	0.3%
経常経費補助金収入	153,060,581	27.2%
受託金収入	38,629,367	6.9%
貸付事業収入	3,319,202	0.6%
事業収入	12,654,629	2.3%
介護保険事業収入	96,759,325	17.2%
就労支援事業収入	13,603,459	2.4%
障害福祉サービス等事業収入	78,847,318	14.0%
その他の収入	7,536,414	1.3%
積立資産取崩収入	25,944,300	4.6%
その他の活動による収入	16,854,660	3.0%
前期末支払資金残高	96,719,253	17.2%
合計	562,427,697	100.0%

《支出》

(単位：円)

事業区分	拠点区分	決算額	%
社会福祉	地域福祉事業	237,159,799	42.2%
	介護保険等事業	107,570,917	19.1%
	あけぼの園運営事業	98,645,511	17.5%
公益	大利根総合福祉会館管理事業	20,973,192	3.7%
収益	収益事業	1,077,309	0.2%
当期末支払資金残高		97,000,969	17.3%
合計		562,427,697	100.0%





平成30年度事業計画・予算



今年度の事業については、右記（平成29年度事業報告・決算）の事業に加え、下記の事業の実施を計画しております。

【ともに支え合い・助け合う人づくり】に関する事業

- 会員増強事業
- 広報活動事業
- 支部社協支援事業
- 地域ボランティア育成・支援事業
- 福祉団体等協力事業
- 埼玉県共同募金会加須市支会事業
- 民生・児童委員活動連携事業
- ボランティア体験学習事業
- ボランティア活動保険事業
- 社会福祉推進大会開催事業

【健やかにいきいきと暮らせるまちづくり】に関する事業

- 大利根総合福祉会館管理運営事業・収益事業
- 騎西老人福祉センター管理運営事業

【安心して暮らすことができるまちづくり】に関する事業

- 加須市社協福祉資金貸付事業
- 住所不定者等緊急援護事業
- ひとり暮らし高齢者地域交流事業
- 長寿お達人サロン事業
- 災害ボランティアセンター運営事業
- 高額療養費つなぎ資金貸付事業
- 要援護世帯等援助事業
- ひとり暮らし高齢者見守り事業
- いきいきふれあい事業
- 日本赤十字社埼玉県支部加須市地区事業

【福祉サービスが利用しやすい仕組みづくり】に関する事業

- 生活福祉資金貸付事業
- ひとり親子のつどい事業
- 障がい児者のつどい事業
- 地域支援事業（生活支援コーディネーター）
- 加須市障害福祉サービス事業所あけぼの園就労継続支援B型事業・生活介護事業
- 指定居宅訪問介護事業所運営事業
- 障がい福祉サービス訪問介護事業
- 在宅介護者リフレッシュ事業
- 親子ふれあい事業
- 車いす同乗車両・車いす貸出事業
- 加須市障害福祉サービス事業所あけぼの園障害児・者相談支援事業
- 指定居宅介護支援事業所運営事業
- 産後支援ヘルパー派遣事業
- 地域密着型通所介護事業所運営事業



予算総括表

《収入》

(単位：千円)

勘定科目	予算額	%
会費収入	17,000	3.2%
寄附金収入	1,400	0.2%
経常経費補助金収入	150,644	28.3%
受託金収入	38,210	7.2%
貸付事業収入	11,000	2.0%
事業収入	14,031	2.6%
介護保険事業収入	110,524	20.7%
就労支援事業収入	13,884	2.6%
障害福祉サービス等事業収入	79,248	14.9%
その他の収入	2,041	0.4%
積立資産取崩収入	7,859	1.5%
その他の活動による収入	3,601	0.7%
前期末支払資金残高	83,504	15.7%
合計	532,946	100.0%

《支出》

(単位：千円)

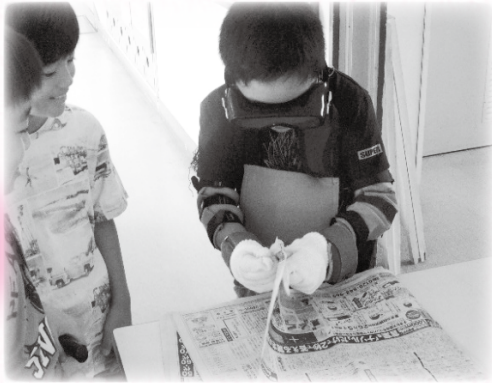
事業区分	拠点区分	予算額	%
社会福祉	地域福祉事業	222,916	41.8%
	介護保険等事業	119,108	22.4%
	あけぼの園運営事業	95,726	18.0%
公益	大利根総合福祉会館管理事業	22,515	4.2%
収益	収益事業	1,020	0.2%
当期末支払資金残高		71,661	13.4%
合計		532,946	100.0%



福祉教育推進事業

ふだんの
くらしの
しあわせ

加須市内の小中学校で実施しています



豊野小 高齢者疑似体験

「住み慣れた地域で誰もが安心して暮らすことができる」そんな願いを実現するため、共に理解し、助け合う福祉の心を育む福祉教育推進事業が行われています。福祉について「聞く、考える、体験する」をコンセプトに、本会は、学校等と一緒に教育プログラムを作成し、外部講師、ボランティア、社協職員等の派遣や、車いす、高齢者疑似体験セット等の備品を貸し出しています。

また、福祉教育支援の一環として、社協会費と赤い羽根共同募金助成金の一部を活動費として市内の福祉協力校に助成しています。

この事業を通じて、子どもたちは福祉を身近に感じ、地域で生活する方々の「ふだんのくらしの中にあるしあわせ」について考えるきっかけとなっています。



礼羽小 車いす利用者の講話



平成29年度社協に依頼があったもの

授業内容	件数
車いす利用者の講話	1件
車いすダンス体験	1件
車いすバスケット体験	1件
盲導犬ユーザーの講話	1件
視覚障がい者の講話	1件
盲導犬講座	1件
福祉について（ワークショップ）	5件
点字体験	11件
車いす体験	7件
福祉車両体験	1件
白杖・アイマスク体験	5件
高齢者疑似体験	4件



騎西小 盲導犬ユーザーの講話



北川辺西小 福祉についてワークショップ

子どもたちの感想

わたしは、車いす体験をして車いすをおしている人、車いすにのっている人の気持ちがよくわかりました。

車いすの色々なひみつを教えてください。ありがとうございます。体育館と外では、介助する方も乗っている方も感じ方がちがいました。

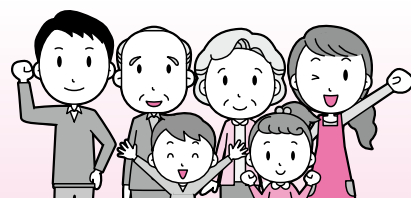
障がい者ってどんな色のイメージか聞かれたときはあまり色が浮かばなかつたけど、いろいろな体験をして温かい色のイメージができました。不自由な人に出会ったら温かい色で描きたいです。

社会福祉協議会 登録ボランティア団体を紹介します

興味のあるボランティア団体がありましたら、社会福祉協議会各支所（8ページ記載）へお問い合わせください。

No	名 称	主 な 活 動 内 容	代 表 者	地 域
1	しずくの会	「愛の泉」「光の子どもの家」でのバザーの手伝い。「あけぼの園」でのクラブ活動の補助や給食作り。「加須けやきハウス」での話し相手、絵手紙、華道、朗読、ピアノ演奏。その他施設の要望で雑巾づくり、行事の手伝い等を行っています。	石井 喜久子	加須
2	あけぼの会	加須地域9地区の児童遊園地・公園各所の遊具塗装作業を行っています。（企業ボランティア）	松浦 史明	加須
3	加須市朗読ボランティア「やよい」	市広報誌等を朗読・録音して、視覚障がい者宅に届けてます。また、高齢者施設での絵本や紙芝居の読み聞かせ、加須図書館での対面朗読などを行っています。	杉田 民子	加須
4	不動岡ボランティア	「みずほの里」でのホーム喫茶の手伝いや「シャローム」「あけぼの園」でのクラブ活動の手伝い、「米米ハウス」の資源回収等の協力を行っています。	矢島 つね子	加須
5	かぞケアラーサポートの会	市民プラザかぞにて介護者サポートのためのカフェ“@えがおDe”を開いています。	石井 喜久子	加須
6	ぽこ♪あ♪ぽこ	0歳児からの親子ふれあいリズムや脳トレリズム体操、認知症音楽会、歌声広場（昭和歌謡、童謡）やあそび広場等のふれあいコンサートを実施しています。	小島 浩子	加須
7	朗読サークル ありの実	市広報誌等を朗読・録音して、視覚障がい者の方へ郵送により届けています。また、施設等に出向き読み聞かせを行っています。	栗原 博子	騎西
8	サンシャインコーラス	施設等で季節に合わせた歌や参加者の方と共にリズムを取りながらの健康体操を行っています。	福島 恵美子	騎西
9	絵手紙藤の会	騎西地域のひとり暮らし高齢者配食サービスの時に添える季節に応じた絵手紙を、毎月70枚程度作成しています。	白田 俊子	騎西
10	南京亭一座	さまざまな施設や団体から依頼をされて南京たますたれを披露しています。	穴原 義将	騎西
11	傾聴ボランティアみずほ	「みずほの里デイサービスセンター」にて利用者の方を対象に月2回傾聴活動を行っています。※傾聴とは、「心に耳を傾ける」聴き方です。	嶋田 善市	騎西
12	結の会	社協事業のひとり暮らし高齢者事業の会食会で料理、配膳等を行っています。その他社協行事にも協力参加しています。	大島 さち子	北川辺
13	北川辺 おはなしの森	北川辺地域内の図書館・保育園・幼稚園・小学校・中学校・高齢者施設で絵本や物語のおはなし会を行っています。	藤咲 和子	北川辺
14	北川辺パソコンボランティアの会	障がい者等へパソコンの使い方（インターネットや打ち方など）を教えています。	鈴木 和子	北川辺
15	たんぼぼグループ	社協事業「いきいきふれあい事業」の手伝いとして、お茶出しやレクリエーションを行っています。	関口 裕美子	北川辺
16	老人給食サービスグループ	社協事業のひとり暮らし高齢者事業の配食や会食会で調理等を行っています。その他社協行事にも協力参加しています。	大塚 春江	大利根
17	たんぼぼの会	「ふれ愛の郷」で週1回喫茶コーナーの手伝いやレクリエーションの補助、また社協の生き生きサークル事業等の協力を行っています。	市川 公子	大利根
18	点訳会 おおとね	問題集や小説、楽譜など様々なものを点訳しています。また、障がい者の点訳指導、学校での点字体験の指導を行っています。	小出 晴世	大利根
19	堀南友の会	集会所で月1回ふれあいサロンを開催しています。毎回30人前後の地域の高齢者が参加しています。	長谷川 輝子	大利根

一緒にボランティア
しませんか？



お知らせコーナー

彩の国ボランティア体験 プログラム事業参加者募集中

ボランティアに興味はあるけれど、今まできっかけがなかったという皆さん、この夏ぜひ、チャレンジしてみませんか。

- ◎と き：7月下旬～8月末
- ◎対 象：小学生～一般の方
- ◎申込書：プログラム兼申込書は社協ホームページ（表紙のURL）からダウンロードできます。また、市内の公共施設にも置いてあります。
- ◎申込・問合せ：各支所へ

※メニューの空き状況については、各支所にご確認ください。



在宅介護者リフレッシュ事業 参加者募集

介護者の皆さん、日頃の悩みや体験を語り合い、交流を深めませんか。

- ◎と き：8月2日(休)13時30分～15時
- ◎と ころ：加須市社会福祉協議会本所
- ◎内 容：ハンドマッサージ講習
- ◎対 象：加須市在住で、在宅で介護している方、介護していた方
- ◎定 員：10人
- ◎費 用：100円
- ◎申込・問合せ：各支所へ
- ◎その他：2回目を10月31日に予定しています。詳細は次号に掲載します。

手話奉仕員養成講座 「入門課程」受講生募集

聴覚障がい者の福祉を理解するとともに、相手の簡単な手話が理解できることを目的に開催します。

- ◎と き：9月13日～2月21日 毎週木曜日 9時30分～11時30分（全22回）
- ◎と ころ：市民プラザかぞ
- ◎対 象：市内在住・在勤で手話に興味のある方
- ◎定 員：25人（先着順）
- ◎講 師：加須市聴覚障害者協会
- ◎協 力：加須市手話通訳問題研究会「虹の会」
- ◎費 用：3,240円（テキスト代）
- ◎申込締切：8月31日(金)
- ◎申込・問合せ：各支所へ



赤十字幼児安全法講習会 （短期講習）受講生募集

乳幼児に起こりやすい事故の予防と応急手当等について学びます。お子様と一緒に受講いただけます。

- ◎と き：10月3日(休)9時30分～12時
- ◎と ころ：パストラルかぞ展示室
- ◎主 催：日本赤十字社埼玉県支部
- ◎定 員：30人
- ◎費 用：1,500円（教材費等）
- ◎申込・問合せ：日本赤十字社埼玉県支部
(048・789・7117)
- ◎申込締切：9月3日(月)

傾聴ボランティア養成講座 受講生募集

コミュニケーションの中で大切な「傾聴」を学び、地域で活躍するボランティアの養成を行うことを目的に開催します。すでにボランティアとして活躍している方も初めての方も一緒に学びましょう。

- ◎と き：10月11日(休)・25日(休) 13時30分～15時30分
- ◎と ころ：パストラルかぞ1階多目的室
- ◎講 師：NPO法人埼玉カウンセリングセンター 高倉 恵子氏
- ◎費 用：無料
- ◎申込・問合せ：各支所へ
- ◎申込締切：9月28日(金)。ただし定員(30人)になり次第受付終了します。

福祉車両（車椅子同乗車両）貸出

車いすなどを使用していて、電車やバスなどの交通機関を利用することが難しい方にスロープ付きの福祉車両の貸出を行っています。

- ◎対 象：申請者または利用者が市内在住の方
 - ◎貸出期間：平日の8時30分から17時15分まで、当日のみの利用に限る
 - ◎利用料：1kmあたり20円
 - ◎申 込：利用しようとする日の、2ヶ月前から3日前までに、お住まいの地域の各支所でお申し込みください。詳しくはお問い合わせください。
- ※車いすの貸出も行っています。

ひとり親子バスハイク 参加者募集

深秋の過ごしやすい季節に、水族館めぐりをしませんか。親子間の絆を深め、楽しい時間を過ごしましょう。なお、障がい児者バスハイクと合同で開催します。

◎とき：11月3日(土)集合7時(集合場所については後日参加者に連絡いたします。)

◎ところ：横浜・八景島シーパラダイス

◎対象：市内在住のひとり親世帯(中学生以下のお子様がいる世帯)

◎定員：45人

◎費用：大人 3,000円

小・中学生 2,000円

未就学児 1,000円

3歳以下 無料

◎申込・問合せ：9月18日(火)から10月12日(金)まで、各支所へ申込書と代金を添えてお申し込みください。定員になり次第受付終了します。

合同バスハイク

障がい児者バスハイク 参加者募集

深秋の過ごしやすい季節に、水族館めぐりをしませんか。家族間の交流を図りながら、楽しい時間を過ごしましょう。なお、ひとり親子バスハイクと合同で開催します。

◎とき：11月3日(土)集合7時(集合場所については後日参加者に連絡いたします。)

◎ところ：横浜・八景島シーパラダイス

◎対象：市内在住の障がいのある方とその家族(リフト付バスもあります。)

◎定員：60人

◎費用：大人 3,000円

小・中学生 2,000円

未就学児 1,000円

3歳以下 無料

◎申込・問合せ：9月18日(火)から10月12日(金)まで、各支所へ申込書と代金を添えてお申し込みください。定員になり次第受付終了します。

加須市赤十字奉仕団 団員募集

「赤十字奉仕団」とは、赤十字の活動を支えるボランティアです。日頃、人や社会に貢献するため救急法等の普及、災害救護活動(炊き出し)、募金活動、青少年赤十字普及・育成など、様々なボランティア活動を通じて、皆様に赤十字の目指す人道を広めています。加須市赤十字奉仕団では、一緒に活動をしていただける団員を随時募集しています。奉仕団活動に興味関心のある方、防災、救助等の知識技術を習得したい方、ご連絡をお待ちしております。

主な活動

- ・ 地域防災訓練等での炊き出し
- ・ 被災地への募金活動
- ・ 福祉施設での奉仕活動
- ・ 県支部が主催する講習会への参加
- ・ 地域で行われているイベントへの参加等

◎問合せ：各支所へ



登録ヘルパー募集

加須市社会福祉協議会では、登録ヘルパーを募集しています。

◎時給：1,200円(十交通費…1件につき210円)

◎勤務時間：要相談

◎資格：①ホームヘルパー2級以上または介護職員初任者研修修了者

②普通自動車運転免許

◎必要書類：①資格証明書の写し

②履歴書(様式不問)

◎問合せ：加須・騎西・北川辺支所へ

産後支援ヘルパー派遣事業

出産後の家事等について家族等の援助が受けられず、日常生活を営むのに支障がある家庭に、ホームヘルパーを派遣し子育ての支援を行います。

◎対象者：出産のため入院し、退院した日から3ヶ月以内で、家族等から家事援助が受けられない方

◎派遣回数：1日1回(30回を限度)

◎派遣時間：1日2時間以内 9時～17時までの間

◎支援内容：家事全般、赤ちゃんのお風呂介助、手伝いなど

◎利用料：世帯の所得に応じて1時間当たり0円～650円

利用手続き等の詳細につきましては、市役所子育て相談室、各総合支所市民福祉健康課にお問い合わせください。

会長だより



会長 大橋 良一

海開き、山開きのニュースに心躍る季節となりました。市民の皆様におかれましては夏休みの計画を立てはじめる方も多いのではないのでしょうか。

本会では毎年7月1日発行の社協だよりで、前年度の事業報告をするとともに今年度実施する事業計画を紹介しています。平成30年度は50事業を予定しています。

現在、国では、「一億総活躍社会」の実現に向けて政府を挙げて取り組んでいます。これは「若者も高齢者も、女性も男性も、障がいや難病のある方々も、一度失敗を経験した人も、みんなが包摂され活躍できる社会」のことを指しています。それはまさに社協が目指す「地域共生社会」とも重なります。

本会では、昨年3月に市と協働で「ともに生き、ともに支え合うまち かぞ」を基本理念とし、「加須市地域福祉計画（第2次）地域福祉活動計画」を策定いたしました。地域福祉計画を実施する様々な組織や市民との協働により、この計画の達成に向けて鋭意努力して参ります。

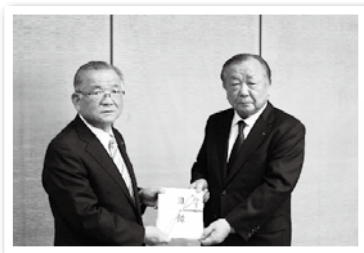
ご厚意ありがとうございました

社協一般寄附
(平成30年2月16日～平成30年5月31日)

氏名・団体名(順不同・敬称略)	数量及び金額(円)	氏名・団体名(順不同・敬称略)	数量及び金額(円)	氏名・団体名(順不同・敬称略)	数量及び金額(円)
加須地区更生保護女性会	20,000	加須市騎西農家組合連合会	11,908	古峰美智子	高機式織機 1台
加須リサイクル市場	20,000	睦町ゴルフ愛好会一同	17,534	日本ワイパブレード株式会社	車椅子 3台 トイレットペーパー 600ロール
株式会社ベルク加須久下店お客様一同	25,733	加須ダンス連盟	30,000	株式会社ウム・ヴェルト	軽貨物自動車 1台
新川サロン	9,713	騎西ダンス連盟	30,000	匿名13名	33,940
渡良瀬カントリークラブ	58,000	第一生命労働組合熊谷営業職支部・内勤職支部	30,063 未使用タオル 50本	匿名2名	未使用タオル 150本 米 60Kg
コスモス南篠崎店	1,165	彩の国動物愛護推進員丸山友章	132 緑茶 7本 缶コーヒー 1本 買い物袋 11枚		
ユニー(株)ピアゴ大桑店	28,085				
狩野隆治	5,790				
宝月企画	14,700				



(株)ウム・ヴェルト様より軽貨物自動車をいただきました。



日本ワイパブレード様より車椅子等をいただきました。

【お詫びと訂正】本紙第31号（平成30年3月15日発行）の記事に誤りがありましたので次のとおり訂正させていただきます。関係者の皆様には、改めてお詫び申し上げます。

○8頁中段 【社協一般寄附】

「ほくさい農業共同組合 加須市騎西農産物収集祭運営委員会」→「ほくさい農業協同組合 加須市騎西農産物収穫祭運営委員会」
「ほくさい農業共同組合大利根中央支店」→「ほくさい農業協同組合大利根中央支店」

社協連絡先一覧

各講座、イベントの申込み、問合せについては、土、日、祝日を除いて、8時30分から17時15分まで、右記のとおり本所、各支所の窓口で受付いたします。ご連絡をお待ちしております。



本所(加須支所)	TEL 0480-62-6451 FAX 0480-62-6546	〒347-0009 加須市三俣一丁目10番地4
騎西支所	TEL 0480-73-2341 FAX 0480-73-3516	〒347-0104 加須市根古屋633番地2
北川辺支所	TEL 0280-62-4000 FAX 0280-62-4766	〒349-1201 加須市柳生50番地1
大利根支所	TEL 0480-72-5069 FAX 0480-72-1716	〒349-1133 加須市琴寄903番地
あけぼの園	TEL 0480-63-2010 FAX 0480-63-0720	〒347-0011 加須市北小浜800番地1